



Umwandlung der Berufsakademie Sachsen in die Duale Hochschule Sachsen

Prof. Dr. Frauke Deckow
Direktorin Staatliche Studienakademie Glauchau

Online, den 24.04.2024



01.01.2025

Metamorphose

Die Berufsakademie Sachsen wird
zur Dualen Hochschule Sachsen.



*Studieren mit Einkommen
und bester Berufsaussicht*



Das Studium an der Berufsakademie Sachsen wird mitfinanziert durch Steuermittel auf der Grundlage des von den Abgeordneten des Sächsischen Landtags beschlossenen Haushalts.

ŠPIN 2030

dhsn.de

Metamorphose

Metamorphose [ˌmetamɔʁˈfoːzə] bedeutet „Umgestaltung“, „Verwandlung“ oder auch „Umwandlung“ und wird verwendet, um die Veränderung der Gestalt bzw. des Zustands von jemandem oder etwas zu beschreiben.

Dabei bleibt das sich Verwandelte erhalten und geht in einen höheren Zustand über.

Die Duale Hochschule Sachsen kommt.

Diese Transformation geht weit über eine bloße Namensänderung hinaus.

Die Weiterentwicklung der Berufsakademie Sachsen zur Dualen Hochschule Sachsen bietet Studierenden, Praxispartnern und der gesamten Region neue Möglichkeiten und Chancen.

Gründungsphase ab 01.04.2024

Neben dem laufenden Studienbetrieb an der Berufsakademie Sachsen erfolgt der Aufbau der neuen Strukturen für die Aufnahme des Regelbetriebes der Dualen Hochschule Sachsen.

- Bildung eines Gründungssenats
- Wahl des Senats und des Erweiterten Senats auf zentraler Ebene
- Wahl der Studienakademieräte auf dezentraler Ebene
- Anpassung aller Ordnungen

DHSN Gründungssenat

Zusammensetzung und Aufgaben geregelt durch §§ 3, 4 DualHSG

Zusammensetzung

19 stimmberechtigte Mitglieder
10 beratende Mitglieder
SMWK als Gast

- je 1 Professor der 7 örtlichen Beiräte
- je 1 Vertreter des Lehrpersonals und je 1 dualer Praxispartner der 3 Studienkommissionen
- 1 Verwaltungsleiter
- 2 nicht professorale Mitglieder des GPR
- 3 Studierende des STURA
- Direktoren, Frauenbeauftragte, Schwerbehindertenvertretung, Inklusionsbeauftragte (beratende Stimmen)
- Vertreter des SMWK (Rederecht)

Aufgaben



Erstellung der vorläufigen Grundordnung
bis 30.06.2024

Prüfung durch SMWK innerhalb 4 Wochen

Erarbeitung der vorläufigen WahlO durch die Direktorenkonferenz (31.07.24)



Wahl nachfolgender Organe
bis 30.11.2024

- Senat
- Erweiterter Senat
- Studienakademieräte zur Konstituierung 01.01.2025



Vorbereitung des Hochschulrates
(keine Wahlen)



Vorbereitung der Erweiterten Studienakademieräte
(keine Wahlen)

Zeitplan

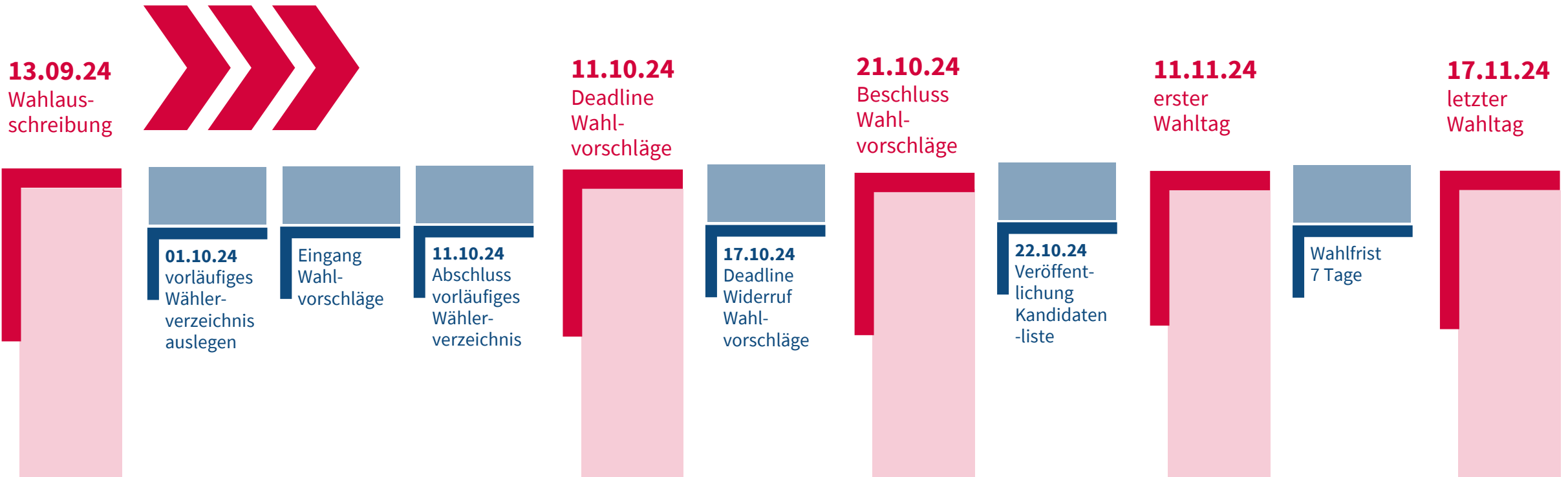


April 2024
konstituierende Sitzung

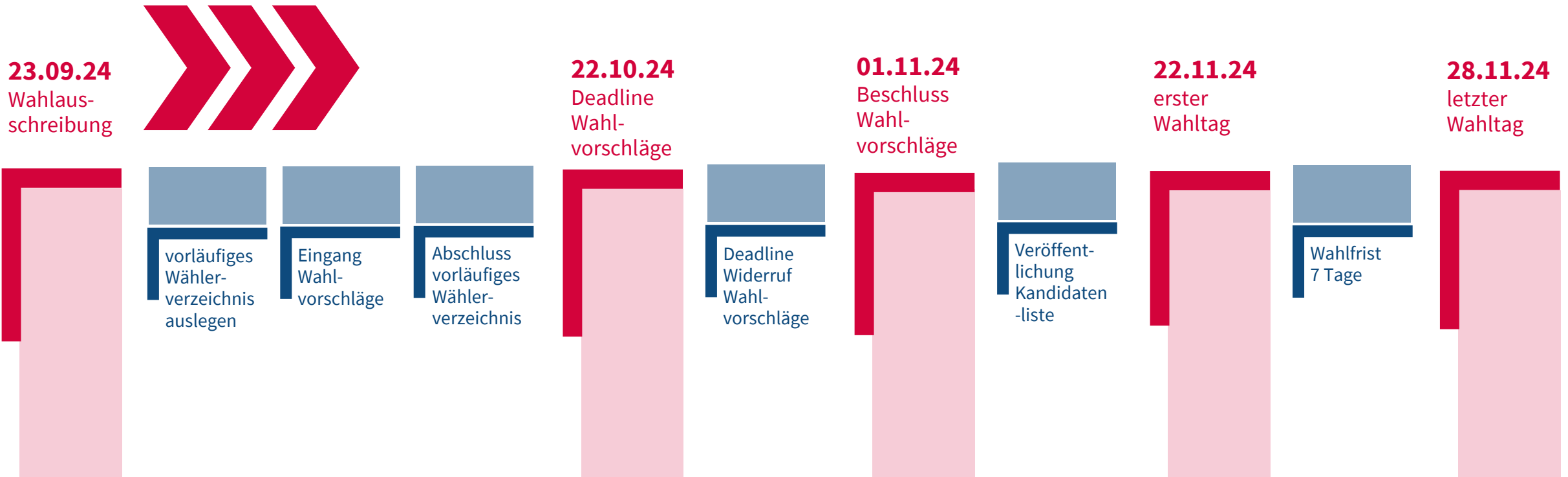


31.12.2024
Auflösung des Gründungssenats

Zeitplan für die Wahlen des Senats und des Erweiterten Senats



Zeitplan für die Wahlen der 7 Studienakademieräte



Aufnahme des Regelbetriebes ab 01.01.2025

Die Duale Hochschule Sachsen wird als vollwertige Hochschule ein neuer wichtiger Bestandteil des Wissenschaftslandes Sachsen.

Sie steht gleichberechtigt neben Universitäten, Fach- und Kunsthochschulen und wird das Erfolgsmodell „Duales Studium“ im Freistaat Sachsen fortschreiben: Exzellenz in der Lehre wird weiterhin mit den Bedürfnissen der Wirtschaft und der Gesellschaft verbunden.





Das Gute erhalten.

Was von der Berufsakademie bleibt.

Dual genial!

 **STUDIERN**
 **IM MARKT**


Theorie trifft Praxis - das duale Prinzip:

Wirtschaft und Wissenschaft kooperieren bei der anspruchsvollen akademischen und zugleich praxisorientierten Qualifizierung.

Ohne Moos nix los – Studium mit Gehalt:

Auch an der DHSN studiert man ohne Studiengebühr, dafür mit monatlicher Studienvergütung vom dualen Praxispartner:
> aktuell werden ø 965€ gezahlt. PLUS Sozialversicherung

Heimatliebe – Fachkräfte aus & für Sachsen:

Das duale Studium an der BA ist heute DAS Markenzeichen für marktorientiertes und effizientes Studieren in Sachsen.

Gute Gründe!



- **Marktorientierte Studienangebote**
praxisnah am Puls von Wirtschaft und Gesellschaft
- **Hohe Vermittlungsquoten in die Wirtschaft**
über 90% Vermittlung direkt nach Abschluss,
über 60% bleiben direkt beim dualen Praxispartner,
18% wechseln das Unternehmen
- **Schneller Karrierestart**
kompaktes 3-jähriges duales Studium
mit 3-monatig wechselnden Theorie-Praxis-Phasen,
sofort einsatzfähige Nachwuchs-Fachkräfte

7 Standorte



Die sieben Standorte der Berufsakademie Sachsen bleiben bestehen und bilden ab 1. Januar 2025 gemeinsam die Duale Hochschule Sachsen. Hauptsitz der DHSN wird Glauchau.

Bautzen
Breitenbrunn
Dresden
Glauchau
Leipzig
Riesa
Plauen



+40 Studiengänge



Seit ihrer Gründung im Jahr 1991 bietet die Berufsakademie Sachsen das duale praxisintegrierte Studium an. Die DHSN wird die aktuell über 40 Studiengänge übernehmen, ausbauen und mittelfristig duale Masterstudiengänge anbieten.

Wirtschaft

Technik

**Sozial- und
Gesundheitswesen**



Neue Chancen.

Die wichtigsten Änderungen.

Akademischer Grad

Die Abschlüsse der DHSN werden als Akademischer Grad verliehen.

Gleichstellung

mit konventionellen Hochschulabschlüssen in Deutschland

Nachgraduierung

Erworbene Bachelor- und Diplomabschlüsse an der BA Sachsen können auf Antrag nachgraduiert werden.

Studium auch ohne Abitur

NEU! Hochschulzugang mit einer mindestens dreijährigen Berufsausbildung ohne Zugangsprüfung



Fachkräfteentwicklung und -bindung

für die sächsische Wirtschaft und darüber hinaus.

Die DHSN steht für die Fachkräfteentwicklung in Sachsen.

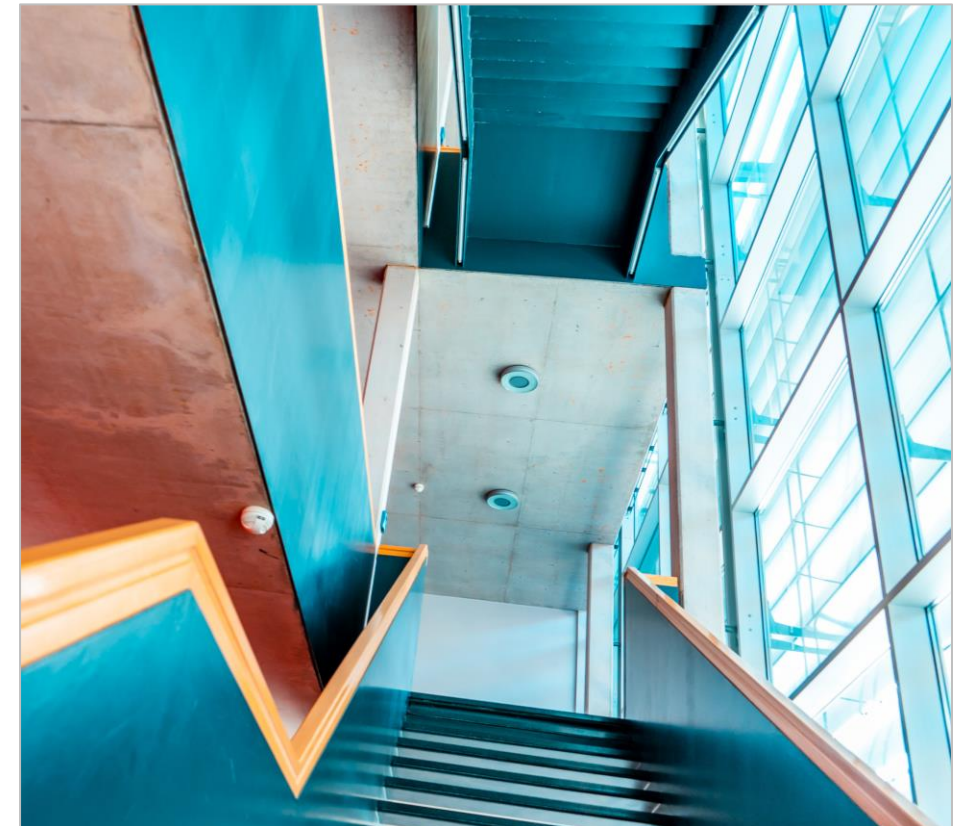
70 % der Studienanfänger kommen aus Sachsen und verbleiben nach ihrem Studium im Freistaat.

Duale Masterstudiengänge

werden mittelfristig in die nächste akademische Qualifizierungsstufe führen und Absolventen an die dualen Praxispartner binden.

Wissens- und Technologietransfer-Angebote

ermöglichen ein lebenslanges Lernen für Absolventen und für duale Praxispartner (z.B. Weiterbildungsangebote)



Forschung

Mit dem Hochschulstatus erhält die DHSN einen kooperativen Forschungsauftrag.

Wissen

gezielter Wissenstransfer in der Region,
Synergieeffekte nutzen

Technologie

Kompetenzen und Ressourcen kombinieren,
Risiken minimieren

Innovation

Neues an den Start bringen – Vorteile für KMU

Kompetenzfelder am Akademiestandort Glauchau

- Mobilität & Engineering
- Digitale Transformation im Mittelstand
- Bau & Energie





strukturiert aufbauen

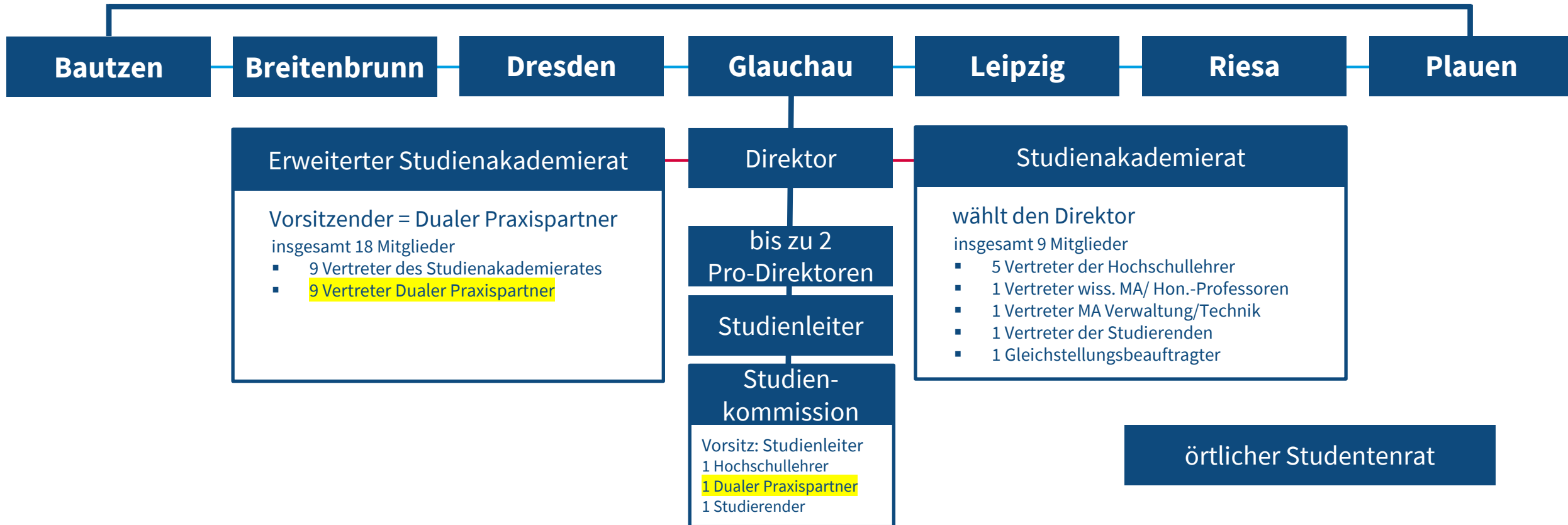
erfolgreich durchstarten

Organe der zentralen Ebene



Organe der dezentralen Ebene

Die Studienakademien als Grundeinheit der Dualen Hochschule Sachsen:



Duale Praxispartner

Duale Praxispartner sind in folgenden Organen der DHSN vertreten:

Übergangsregelung

Die von der BA Sachsen anerkannten Praxispartner werden auch an der DHSN zu Dualen Praxispartnern nach §50a SächsHSG (§10 Abs. 7 DualHSG)

ZENTRALE EBENE

- Senat
- Erweiterter Senat
- Hochschulrat
- Fachbereichskommissionen

DEZENTRALE EBENE

- Erweiterter Studienakademierat
- Studienkommissionen

Vertretung in den Organen der DHSN

Grundlegende Voraussetzung ist die Anerkennung der jeweiligen Einrichtung als anerkannter Praxispartner.

Mitgliedstatus gilt, solange mind. 1 Studierender an der DHSN immatrikuliert ist, der einen Studienvertrag mit diesem Dualen PP hat.

Voraussetzung

Benennung von Personen für die Ausübung der Mitgliedschaftsrechte sowie für praktische Studienabschnitte

36 Abs. 6 SächsHSG

An der DHSN können auch Beschäftigte der Dualen Praxispartner zum Prüfer bestellt werden.



Fragen?